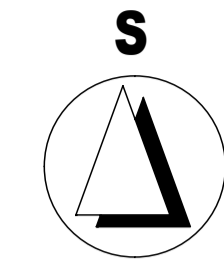
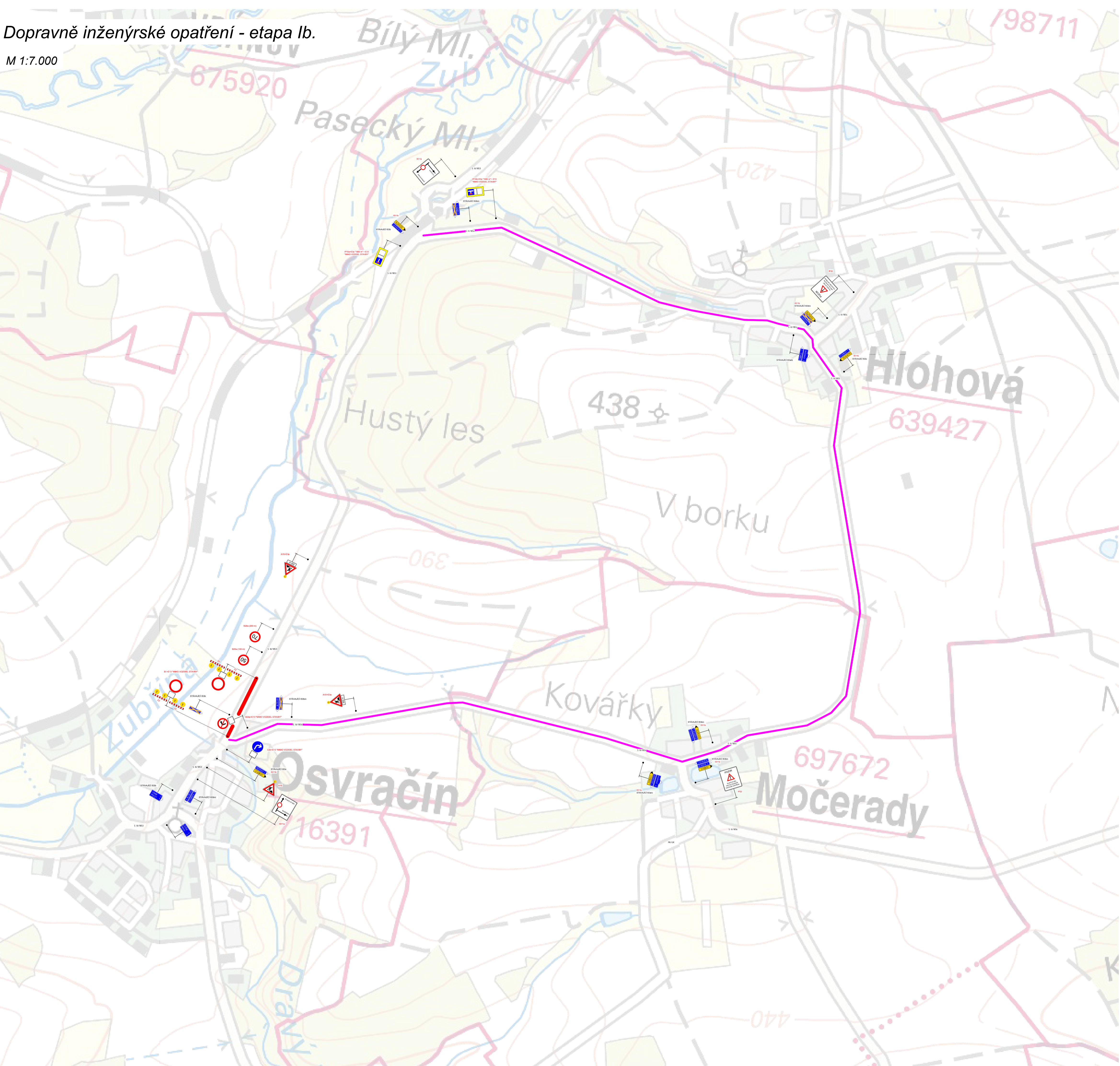


Dopravně inženýrské opatření - etapa Ib.

M 1:7.000



LEGENDA :

- ROZSAH ÚPRAVY SILNICE III/18312 (0,3 km)
- OBJÍZDNÁ TRASA (5,5 km)

DIO se ve Ib. etapě navrhuje provádění prací za úplné uzavírky silnice III/1853 s objízdnou trasou vykreslenou v příloženém schématu. Stavební práce jsou uvažovány na dobu 2 měsíců. Před započatím stavebních prací bude dopravní značení projednáno s Policií ČR, DI Domažlice. O úplnou uzavírku bude požádáno u MěÚ Horšovský Týn, odbor dopravy.

Stávající dopravní značky, které by byly v rozporu s navrženým dopravním režimem, budou zakryté. Dopravní značení musí být v reflexním provedení, v souladu s platnými technickými podmínkami. Po dokončení prací bude uvedeno svisle a vodorovně dopravní značení do původního stavu.

- Projekt DIO je zpracován v souladu s platnými předpisy, zejména:
- zákon č. 361/2000 Sb., o bezpečnosti a plynulosti provozu na pozemních komunikacích
 - vyhláška MD č. 294/2015 Sb., kterou se provádějí pravidla provozu na pozemních komunikacích
 - technické podmínky TP 66 "Zásady pro přechodné dopravní značení na pozemních komunikacích"

Provizorní dopravní značení bylo zpracováno podle "Zásad pro dopravní značení na pozemních komunikacích" druhé vydání s účinností od 1.12.2002 a "Zásad pro označování pracovních míst na pozemních komunikacích" druhé vydání s účinností od 1.1.2004, vycházející ze zákona č. 361/2000 Sb. a změnách ve znění pozdějších předpisů z Vyhlášky Ministerstva dopravy a spojů č. 30/2001 Sb.

Dopravní značky navržené pro zabezpečení pracovních míst musí být provedeny v retroreflexní úpravě. Rozměry značek stanovuje ČSN 01 8020. Dopravní značky budou umístěny na ocelových sloupcích. Staveništní doprava bude vjíždět na plochy ZS z přílehlé komunikace a při vjezdu a výjezdu musí dopravci řídit pracovní stavby.

- Zásady označování pracovního místa:
- Označování pracovních míst se provádí podle vzorových schémat. Tato schémata je nutno přizpůsobit konkrétní situaci. To je možné provést při zachování funkčnosti řešení daného příslušným schématem.
 - Vedení provozu v oblasti pracovního místa má být pro účastníky provozu snadno a jednoznačně rozeznatelné a pochopitelné.
 - Dbá se, aby byla zaváděna jen taková opatření, která se pro označení pracovních míst považují za bezpečná a potřebná.
 - Značky, světelné signály a dopravní zařízení související s pracovním místem se umísťují až bezprostředně před začátkem prací s ohledem na dobu potřebnou k jejich instalaci. Není-li to možné, musí být jejich platnost dočasně zrušena zakrytím nebo jiným vhodným způsobem tak, aby značky, světelné signály a dopravní zařízení nebyly viditelné z žádného jízdního směru.
 - Značky, které mají význam jen v časově omezené době (např. jen v pracovní době), musí být mimo tuto dobu (např. mimo pracovní dobu) zrušeny skřutím, zakrytím nebo odstraněním.
 - Dopravní značení musí být odpovídajícím způsobem aktualizováno v souladu s postupem prací a po jejich ukončení neprodleně odstraněno.
 - Pokud je to možné, provádějí se práce spojené s označováním pracovního místa v době nízkých intenzit provozu, tj. mimo dopravní špičky.
 - Při umísťování jednotlivých značek, světelných signálů a dopravních zařízení se postupuje ve směru pohybu dopravního provozu. Při odstraňování pracovního místa je lze odstraňovat ve směru pohybu dopravního provozu, a to až poté, kdy jsou všechny jízdní pruhy v tomto směru volně projížděné.
 - S pracemi, pro něž je pracovní místo zřizováno, smí být započato teprve tehdy, až jsou instalovány všechny značky, světelné signály a dopravní zařízení.
 - Značky, světelné signály a dopravní zařízení musí být po celou dobu prací udržovány ve funkčním stavu a v čistotě a správně umístěny.

Bezpečnost provozu:
Při provádění stavebních prací je nutné respektovat směrnice pro zajištění bezpečnosti provozu na pozemních komunikacích při provádění prací za provozu. Dále je nutné dodržovat všechny bezpečnostní předpisy a výnosy při provádění vlastních stavebních prací.

zodpovědný projektant:	Ing. Aleš Novotný	vypracoval/ kreslil:	Ing. Aleš Novotný	Ing. Aleš Novotný, Volduchy 128, 33822 Volduchy tel.: +420 777 564 552 ales-novotny@centrum.cz IČ: 045 113 44
investor:	Obec Osvračín, Osvračín 1, 34561 Osvračín Správa a údržba silnic P.č., Koterovská 462/162, 32600 Plzeň			datum: 10/2020
akce:	Silnice III/1853 a III/18312 průtah Osvračín - rekonstrukce			účet: PDSP
obsah:	DOPRAVNĚ INŽENÝRSKÉ OPATŘENÍ - etapa Ib. m 1:7000			paré/číslo: /E.103